

KONST / Konsthögskolans avgångselever.

# Nya rum, nya ytor



Foto: LENNART ISAKSSON

**Konsthögskolans avgående skulpturelever.** Fr v Ragna Berlin, Magnus Karlsson, Karin Hansson, Love Hansson och Annelie Wallin. På bilden saknas Åsa Andersson. Det är hon som har gjort den stora måttavlan i fonden. Den har perforerats och försetts med gossedjur doppade i choklad. En bild från livets tivoli.

AV ROLF BROBERG

**G**amla Moderna museet på Skeppsholmen har knappt hunnit stänga förrän det öppnar igen, men den här gången bara som tillfällig utställningslokal för Konsthögskolans avgångselever i grafik och måleri. Portarna till det gamla exercishuset slås upp på tisdag halv tre, samtidigt som skolans kvarvarande elever ställer ut i Konstakademiens hus på Fredsgatan och på galleri Mejani i samma byggnad.

INTE NOG med det. En fjärde utställning blir det på ett ställe som annars inte brukar förknippas med konst, nämligen den före detta lampfabriken Luma i Hammarby industriområde, strax intill vassruggarna bort mot Sickla kanal. Detta funktiona-

räknas ett tjuogotal firma- och personnamn upp.

När På Stan häromdagen var på förhandstitt dök plötsligt Love Hansson upp efter en lyckad sponsorjakt. Han hade fått en byggfirma att bjuda på ett fönsterglas som behövdes för att fullkomna hans verk, kallat "Rip off". Det består av tre rum i fil där han har rivit bort väggarnas ytor och fyllning, kvar finns bara trästomarna, skeletten. Alla de sex snart utexaminerade konstnärerna har valt att skapa och omgestalta rum och ytor. Annelie Wallin - sponsrad av Myrorna - har byggt sig en kammare av avlagda bruna skåp och byråer, uppställda på varandra likt klossar med möblernas baksidor som väggar. En naken

- På en abstrakt nivå intresserar mig gränsen mellan å ena sidan det som är definierat och därmed existerande och det som inte är definierat men likväl existerande, säger hon.

Karin Hansson har ställt två TV-skärmar mot varandra, apparaterna går likt evighetsmaskiner. I båda bildrutorna syns ansikten som tycks se varandra, då och då hörs gutturala ljud. Det är en lek med uttryck och intryck. På dagens skulpturlinje kan videokameran vara ett viktigare verktyg än kavaletten.

VAD MAN ÄN kan säga om vårens avgångselever - de stryker inga sponsorer medhårs. Magnus Karlsson excellerar i en äckelorgie som har sin udd riktad mot konsumtionssamhället och kapitalet. I hans isolerade rum hänger ett par kycklingkadaver från taket och fläktar för ett hemskt väsen. Lukten sitter ännu i från det parti



**Konsthögskolans avgående skulpturelever. På bilden saknas Åsa Andersson. Det är hon som har gjort den stora måltavlan i fonden. Den har perforerats och försetts med gosedjur doppade i choklad. En bild från livets tivoli.**

AV ROLF BROBERG

**G**amla Moderna museet på Skeppsholmen har knappt hunnit stänga förrän det öppnar igen, men den här gången bara som tillfällig utställningslokal för Konsthögskolans avgångselever i grafik och måleri. Portarna till det gamla exercishuset slås upp på tisdag halv tre, samtidigt som skolans kvarvarande elever ställer ut i Konstakademiens hus på Fredsgatan och på galleri Mejani i samma byggnad.

INTE NOG med det. En fjärde utställning blir det på ett ställe som annars inte brukar förknippas med konst, nämligen den före detta lampfabriken Luma i Hammarby industriområde, strax intill vassruggarna bort mot Sickla kanal. Detta funktionalistiska tempel byggdes vid 30-talets början och är numera K-märkt utan att för den skull ha fått någon museal prägel, tvärtom. En mängd småfirmor har flyttat in och komplexet har i dag namnet Luma företagsby.

I uppgång 16 C, sju trappor, hittade tf professor Ulf Roloff en tom lokal för sina avgångselever i skulptur. De är till antalet sex och har nu i någon månader rumsterat om bland en gång vita väggar som andas svett och möda.

Ibland kan man få intrycket att dagens konstnärliga verksamhet är konsten att ragga sponsorer som om dessa vore en förutsättning för den skapande processen. I inbjudan till Lumautställningen

räknas ett tjuogotal firma- och personnamn upp.

När På Stan häromdagen var på förhandstitt dök plötsligt Love Hansson upp efter en lyckad sponsorjakt. Han hade fått en byggfirma att bjuda på ett fönsterglas som behövdes för att fullkomna hans verk, kallat "Rip off". Det består av tre rum i fil där han har rivit bort väggarnas ytor och fyllning, kvar finns bara trästomarna, skeletten. Alla de sex snart utexaminerade konstnärerna har valt att skapa och omgestalta rum och ytor. Annelie Wallin – sponsrad av Myrorna – har byggt sig en kammare av avlagda bruna skåp och byråer, uppställda på varandra likt klossar med möblernas baksidor som väggar. En naken

– På en abstrakt nivå intresserar mig gränsen mellan å ena sidan det som är definierat och därmed existerande och det som inte är definierat men likväl existerande, säger hon.

Karin Hansson har ställt två TV-skärmar mot varandra, apparaterna går likt evighetsmaskiner. I båda bildrutorna syns ansikten som tycks se varandra, då och då hörs gutturala ljud. Det är en lek med uttryck och intryck. På dagens skulpturlinje kan videokameran vara ett viktigare verktyg än kavaletten.

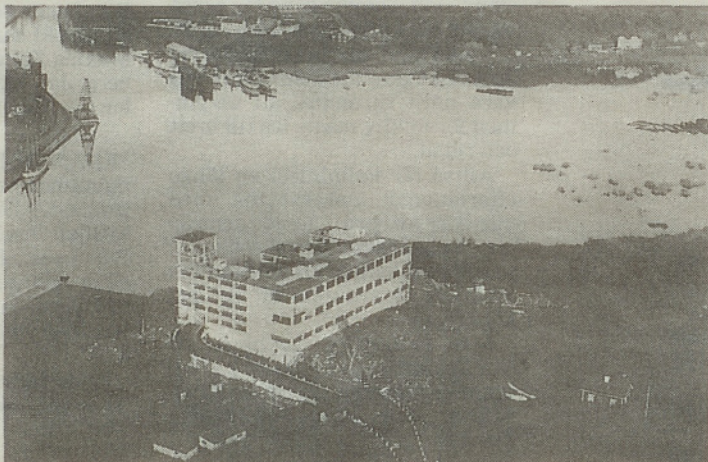
VAD MAN ÄN kan säga om vårens avgångselever – de stryker inga sponsorer medhårs. Magnus Karlsson excellerar i en äckelorgie

som har sin udd riktad mot konsumtionssamhället och kapitalet. I hans isolerade rum hänger ett par kycklingkådaver från taket och fläktar för ett hemskt väsen. Lukten sitter ännu i från det parti kycklinglever han ett tag experimenterade med. Det var en tanke han tvingades överge. Odören skulle tvinga alla presuntiva betraktare på flykten.

Förhoppningsvis går det att andas in lagom till vernissagen som äger rum på måndag med start klockan 17. Eldvattnet i baren är sponsrat av en

renommerad importfirma. Abonnerad buss avgår från Sverigehuset. Det går också bra att ta 55:an från Skanstull till Luma. Utställningen slås igen den 19 juni. □

**Konsthögskolans avgångselever i grafik och måleri. Vernissage måndag 30 juni kl 17 i Lumafabriken, Hammarby industriområde.**



**Ny funktion.** Före detta glödlampsfabriken Luma i Hammarbyhamnen agerar utställningslokal för Konsthögskolans avgångselever i skulptur. Bilden visar det numera K-märkta funkistemplet som det såg ut 1931.

glödlampa förstärker den cellsamma känslan i detta tomrum.

RAGNA BERLIN har klätt ett av de gamla fabriksrummen med rosa tyll. Det kunde vara en flickrumsdröm som övergår i mar-dröm. Hon har också i en av den stora hallens hörnor målat en jättelik cirkel, också den rosa. Det är på avstånd mycket illusoriskt, som om alla kantigheter vore borta.